

Linux Educacional 2.0

Rafael Nink de Carvalho

Conteúdos a serem trabalhados:

- Software de Matemática – Math;
- Inserção de vídeos do YouTube no BrOffice.org Impress;
- Inserção de som no Impress;
- Converter cd de áudio;
- Instalar programas;
- Editar vídeo (Kdenlive);
- Autorar DVD de vídeo e slide show (ManDVD);

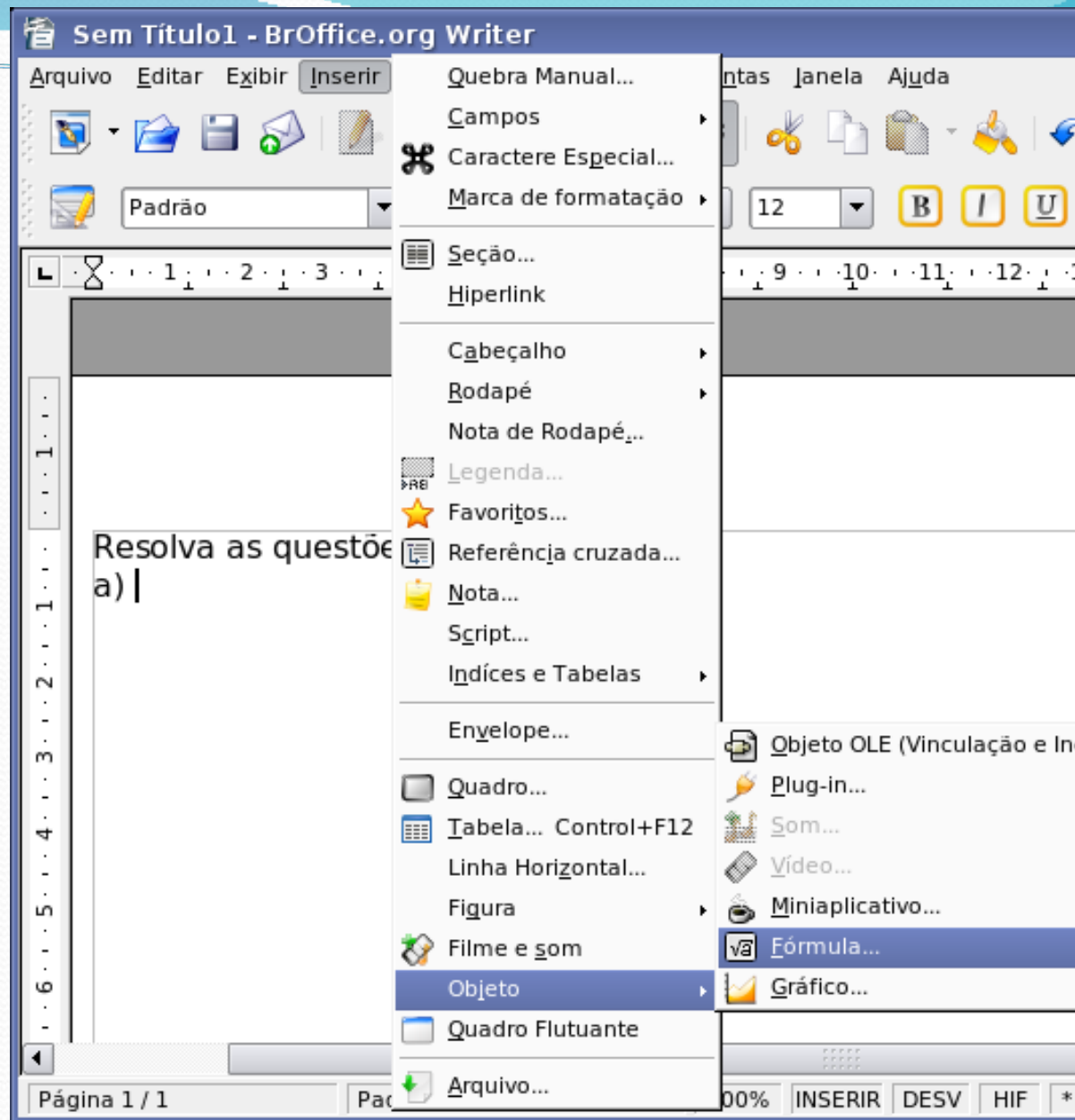
BrOffice.org Math

O BrOffice.org Math é um aplicativo que compõe a suíte BrOffice.org e é destinado a construção de fórmulas matemáticas.

O aplicativo pode ser utilizado individualmente ou em conjunto com os demais software da suíte como por exemplo o BrOffice.org Writer (Editor de Texto)

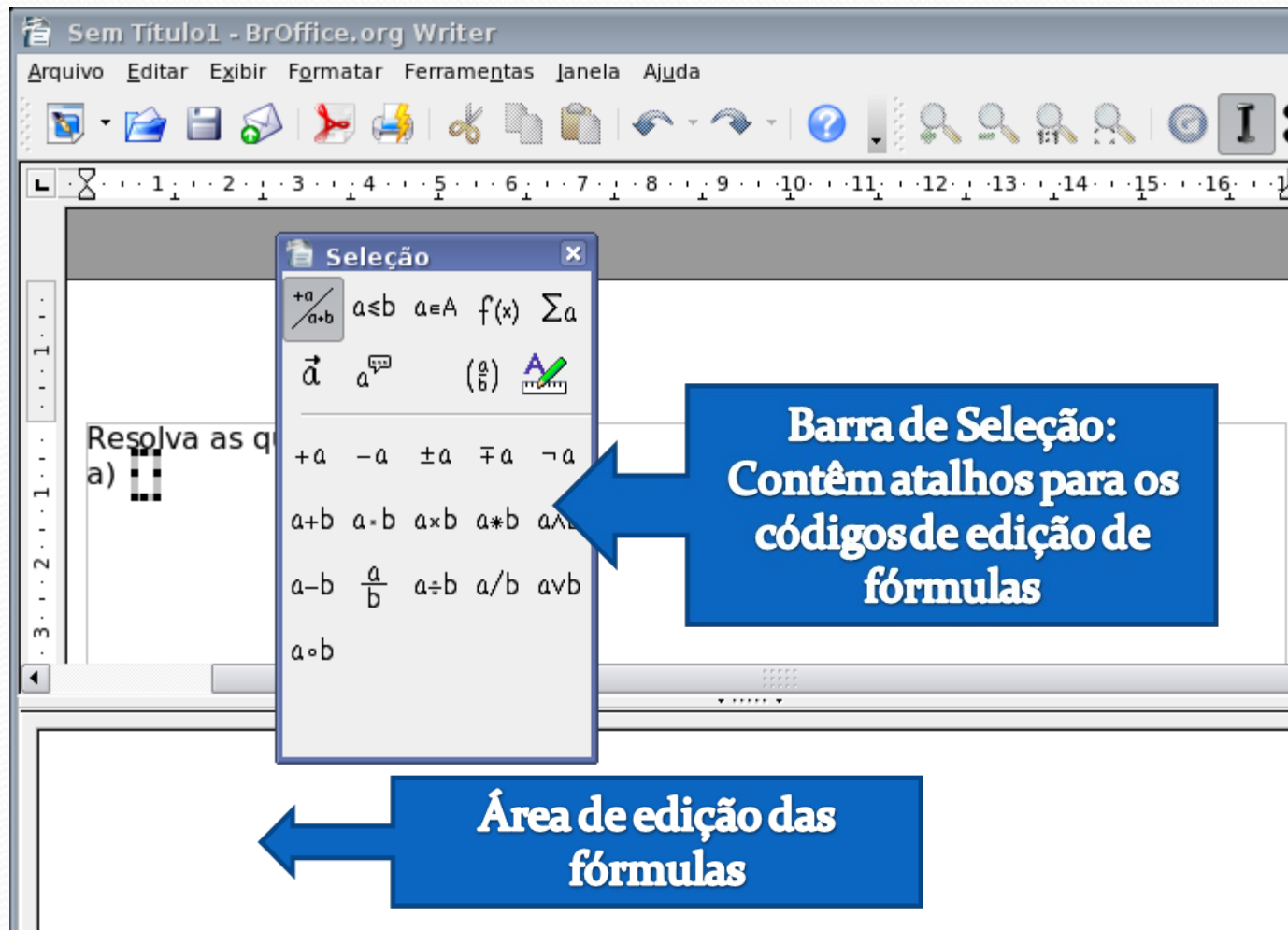
BrOffice.org Math

Para utilizar o Math no Writer clique em **Inserir - Objeto - Fórmula.**



BrOffice.org Math – Tela Inicial

Caso a janela Seleção não esteja visível clique em Exibir - Seleção



BrOffice.org Math – 1ª Fórmula

Neste exemplo iremos construir uma raiz com índice.

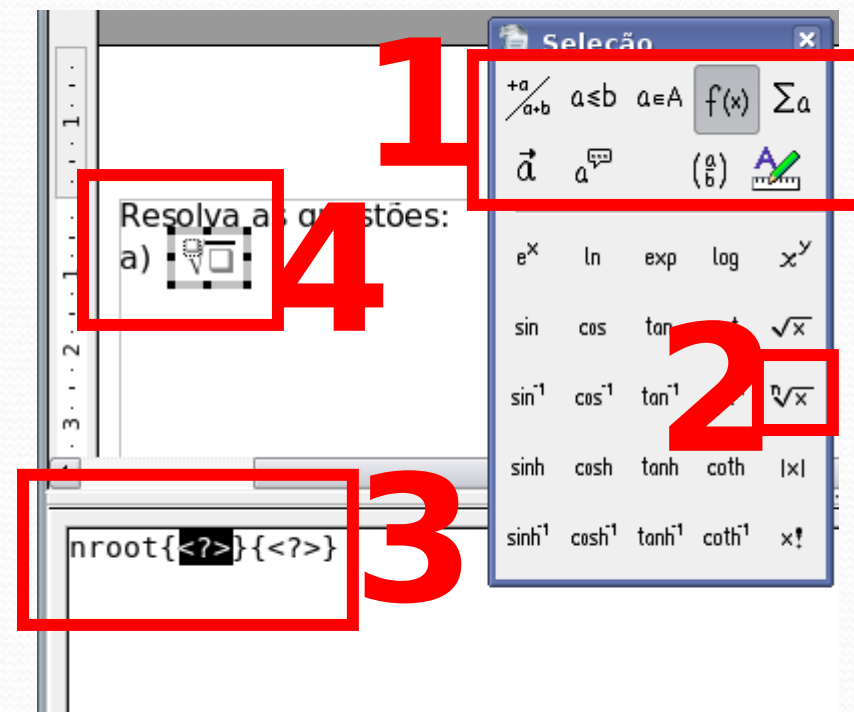
Navegue pelas guias da janela seleção (1) até encontrar o ícone referente a função desejada e clique sobre ele (2).

Observe que surge no campo de edição (3) o seguinte texto:

$\text{nroot}\{<?>\}\{<?>\}$

Altere o $<?>$ pelo conteúdo desejado.

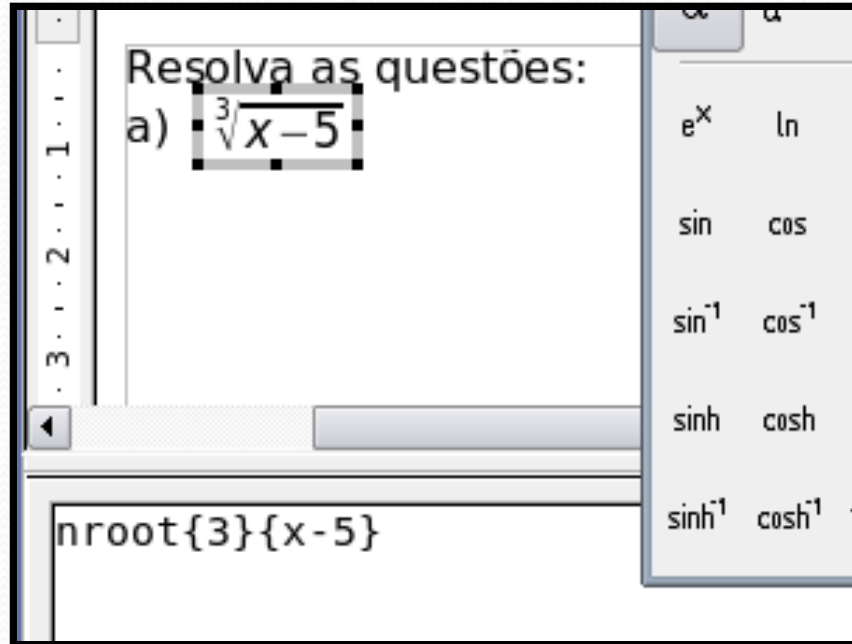
Confira o resultado (4).



BrOffice.org Math – 1ª Fórmula

Conforme o usuário faz a substituição o resultado surgirá no texto.

Para sair do editor de fórmulas (Math) e voltar para o editor de texto (Writer) clique sobre qualquer local no texto.





BrOffice.org Math

- Atividades

| | | | | |
|----------|---------------|-------------------|-----------------------|------------------------------|
| Fração | $\frac{2}{3}$ | $\frac{x - 3}{4}$ | $\frac{2 - x}{y + 5}$ | |
| Potência | x^3 | x^{1-4} | $(y - 2)^{1+6}$ | $\left(\frac{1}{2}\right)^3$ |
| Raiz | $\sqrt{9}$ | $\sqrt[3]{8}$ | $x^{-1}\sqrt{x + 5}$ | $\sqrt[4]{x^4}$ |

BrOffice.org Math - Desafio

$$x = \frac{-b \pm \sqrt{b^2 - 4ac}}{2a}$$

Inserção de vídeos do YouTube no impress(web)

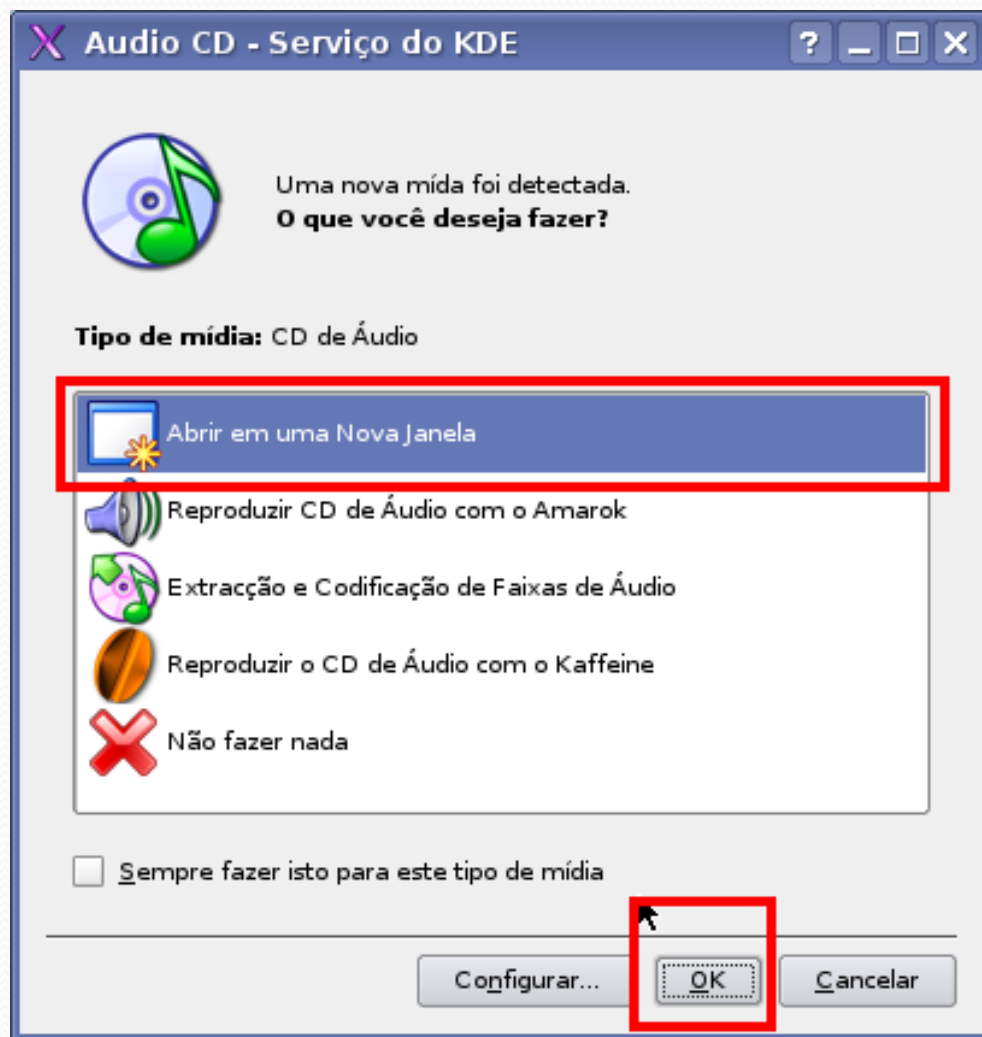
- Conforme a apostila da Mega Capacitação

Inserção de som no impress

Converter CD de áudio

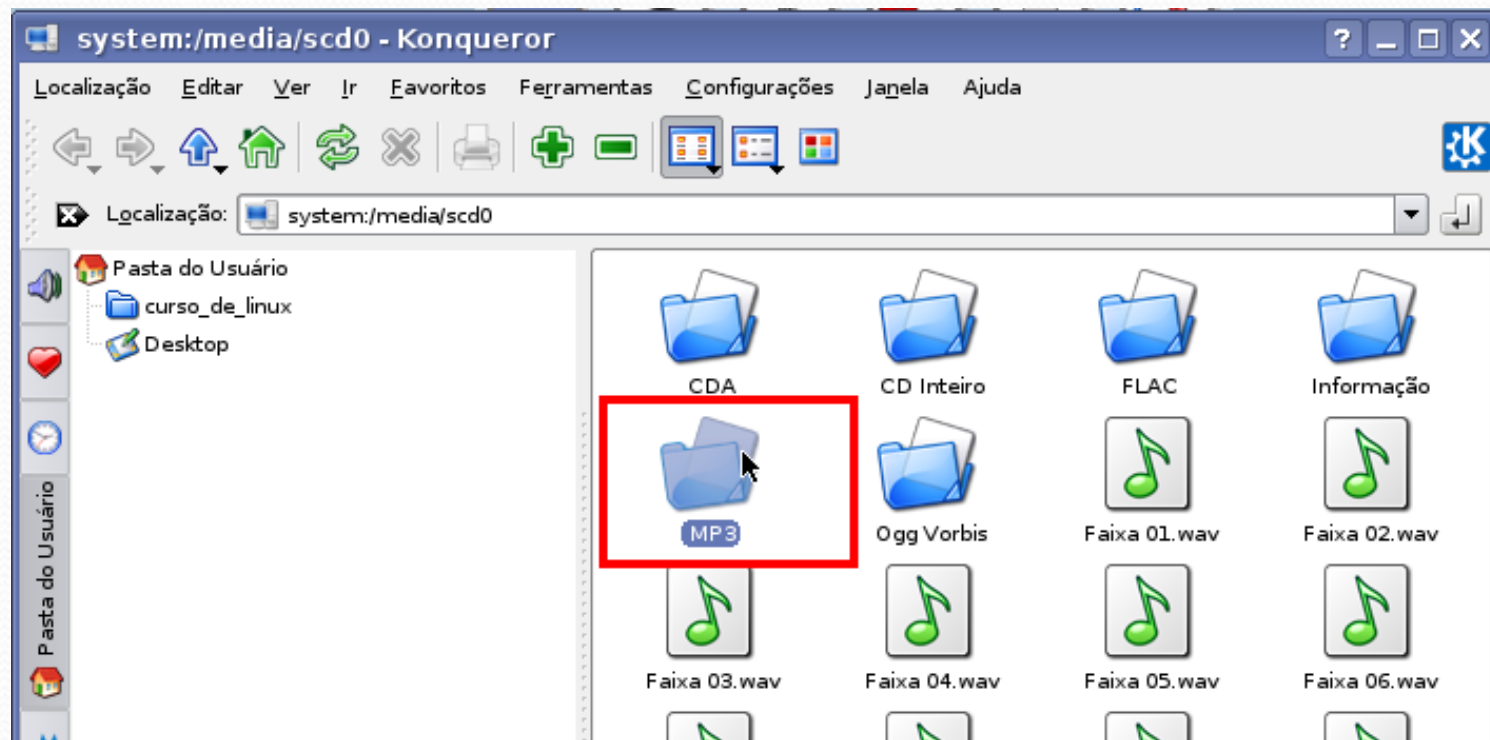
Neste momento veremos como transformar um cd de áudio em arquivos de mp3.

1º Passo: Ao colocar o cd no drive aparecerá a janela ao lado. Escolha “Abrir em uma nova janela” em seguida clique em OK.



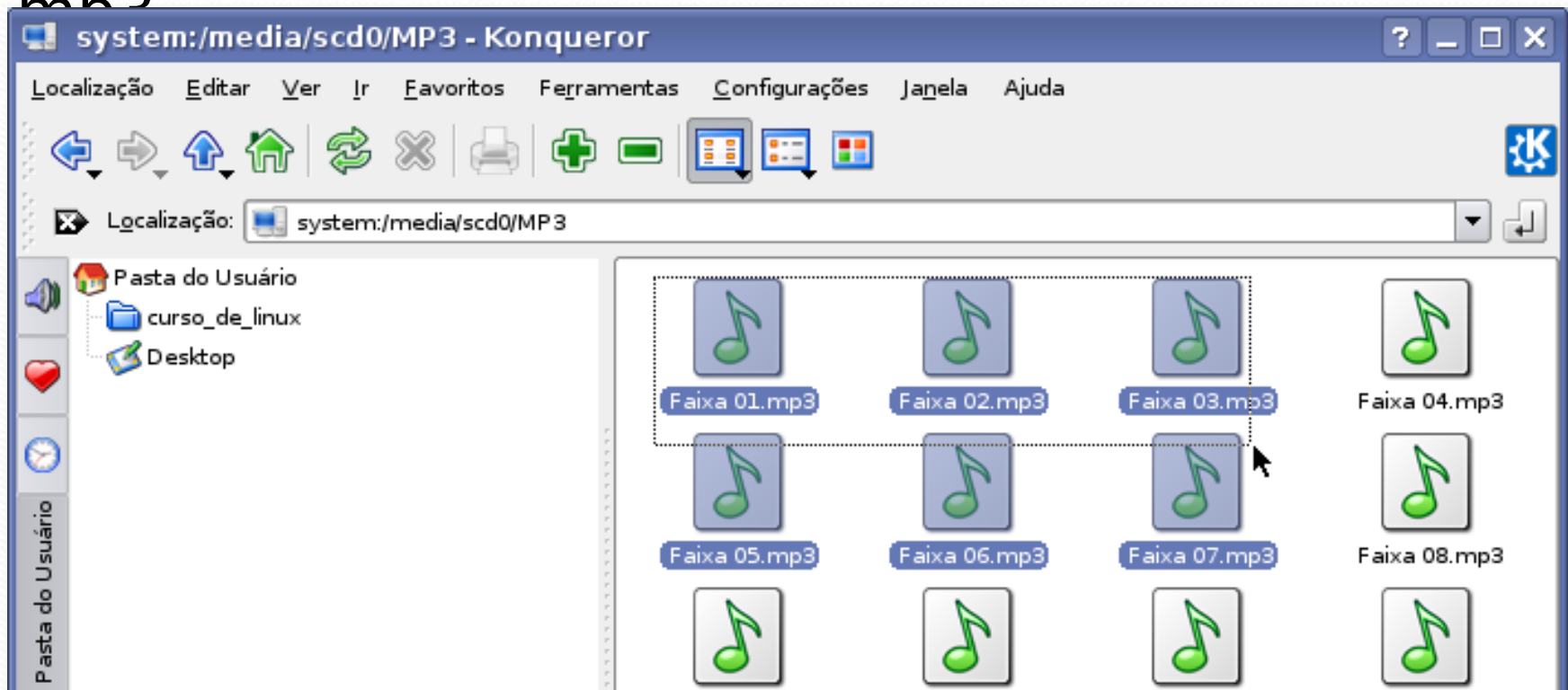
Converter CD de áudio

Ao clicar em Ok o cd será aberto pelo Konqueror. Observe que há uma pasta chamada mp3. Esta pasta não é real apenas virtual de um duplo-clique sobre a pasta para abri-la.



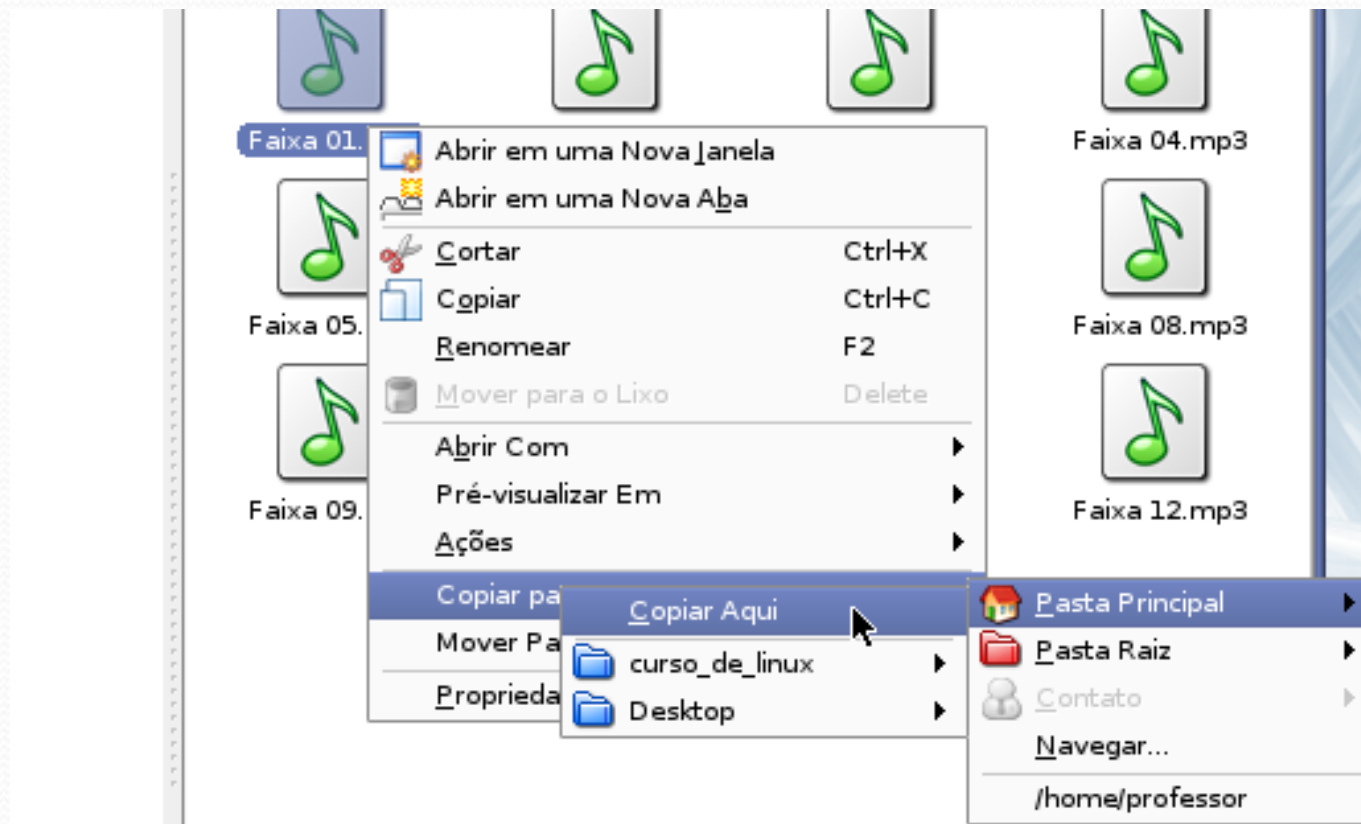
Converter CD de áudio

Selecione as faixas que serão convertidas para mp3



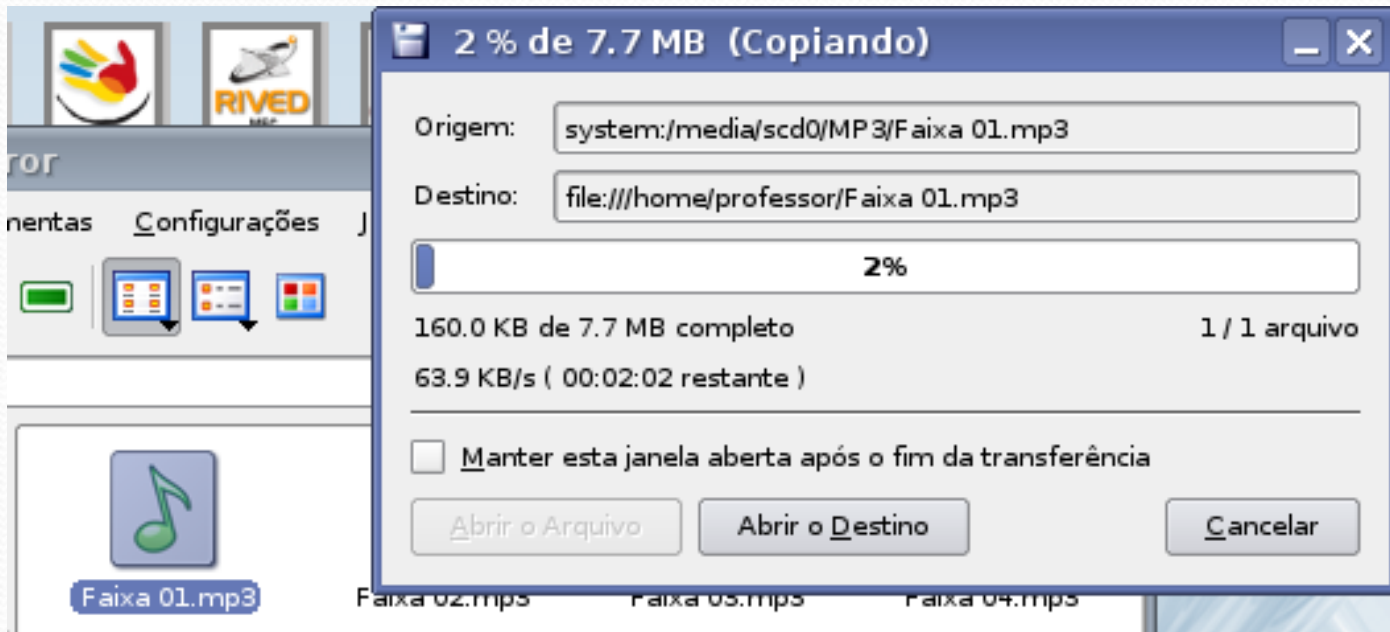
Converter CD de áudio

Clique com o botão direito do mouse sobre a seleção ou arquivo único. Em seguida copiar para – nome_da_pasta_desejada



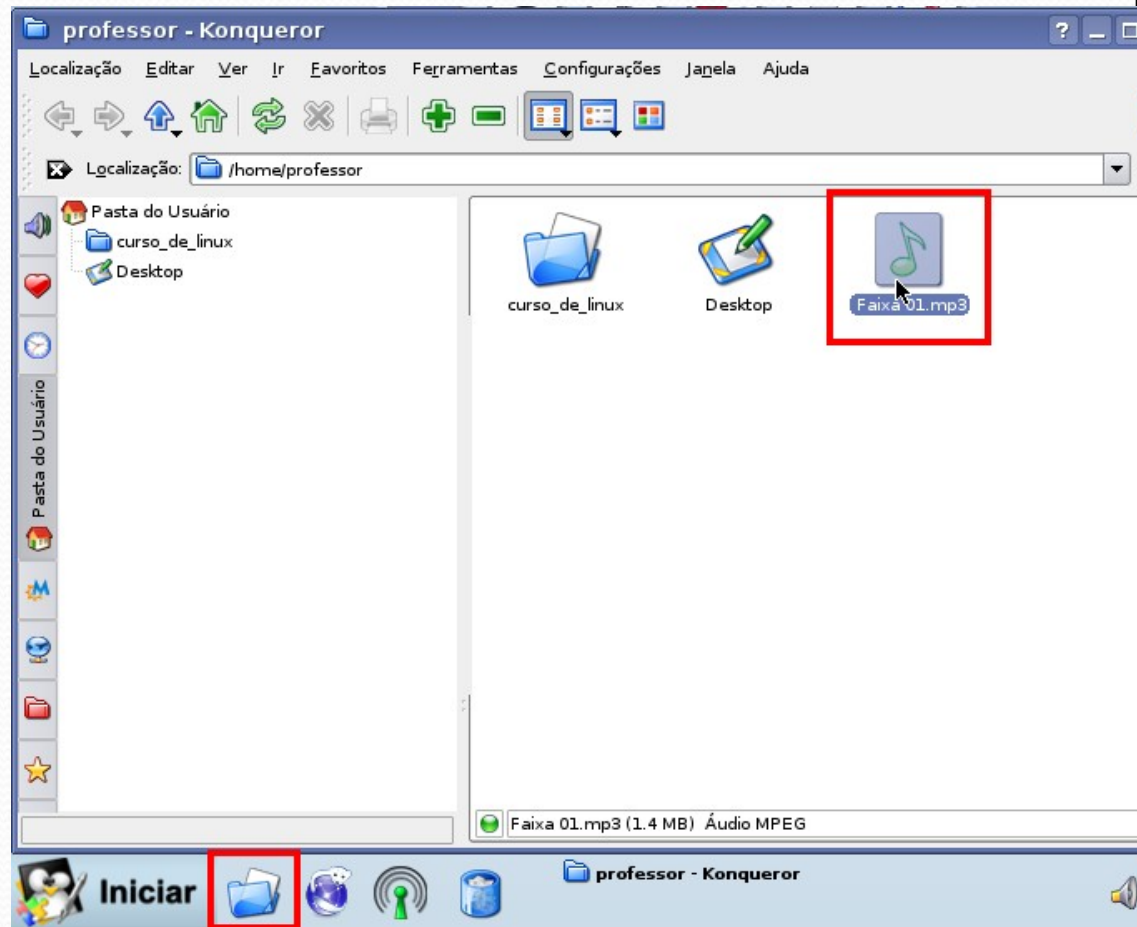
Converter CD de áudio

Aguarde copiar.



Converter CD de áudio

Como no exemplo anterior escolhi a pasta principal, para abri-la basta clicar sobre o ícone próximo ao menu iniciar.



Instalar Programas

- Pacotes debian (apt-get);
- Pacotes debian locais (dpkg);
- Arquivos *.bin;
- Código-fonte.

APT-GET

O apt-get é um recurso desenvolvido inicialmente para a distribuição debian que permite instalar, atualizar ou remover programas de forma mais facilitada.

Obs.: Para se utilizar estes comando faz-se necessário ter privilégios de administrador(root)

Os comandos apt-get são utilizados para instalar programas empacotados com extensão *.deb.

APT-GET

Ao utilizarmos os comandos apt-get são realizadas consultas no arquivo sources.list encontrado geralmente na pasta /etc/apt

Principais Comandos

- **apt-get update:** atualiza o banco de dados referente ao sources.list
- **apt-get install nomedoprograma:** instala o programa
- **apt-get remove nomedoprograma:** remove o programa
- **apt-get -purge remove nomedoprograma:** remove o programa e seus arquivos extras
- **apt-get upgrade:** atualiza todos os pacotes
- **apt-cache search termo:** pesquisa se há algum programa com este termo
- **apt-cache show nomedoprograma:** exibe a descrição do programa

Instalando pacotes *.deb locais

- **dpkg -i nomedoprograma.deb:** instala o programa
- **dpkg -r nomedoprograma.deb:** remove o programa
- **dpkg -P nomedoprograma.deb:** remove o programa e suas dependências (não recomendado)

Instalando Arquivos Binários

No konsole entre na pasta que contém o arquivo *.bin e digite:

./nome do arquivo.bin

Instalando a partir do código-fonte

- **su (digite a senha de root)**
- **tar -xzvf program.tar.gz**
- **cd dir_programa**
- **./configure**
- **make**
- **make install**

Repositórios Confiáveis

```
# deb cdrom:[Debian GNU/Linux 4.0 r3 _Etch_ - Official i386  
NETINST Binary-1 20080218-14:15]/ etch contrib main  
deb cdrom:[Debian GNU/Linux 4.0 r3 _Etch_ - Official i386  
NETINST Binary-1 20080218-14:15]/ etch contrib main
```

#Projeto Debian

```
deb http://ftp.br.debian.org/debian etch main contrib non-  
free
```

```
deb-src http://ftp.br.debian.org/debian etch main contrib  
non-free
```

#Projeto Debian Multimedia

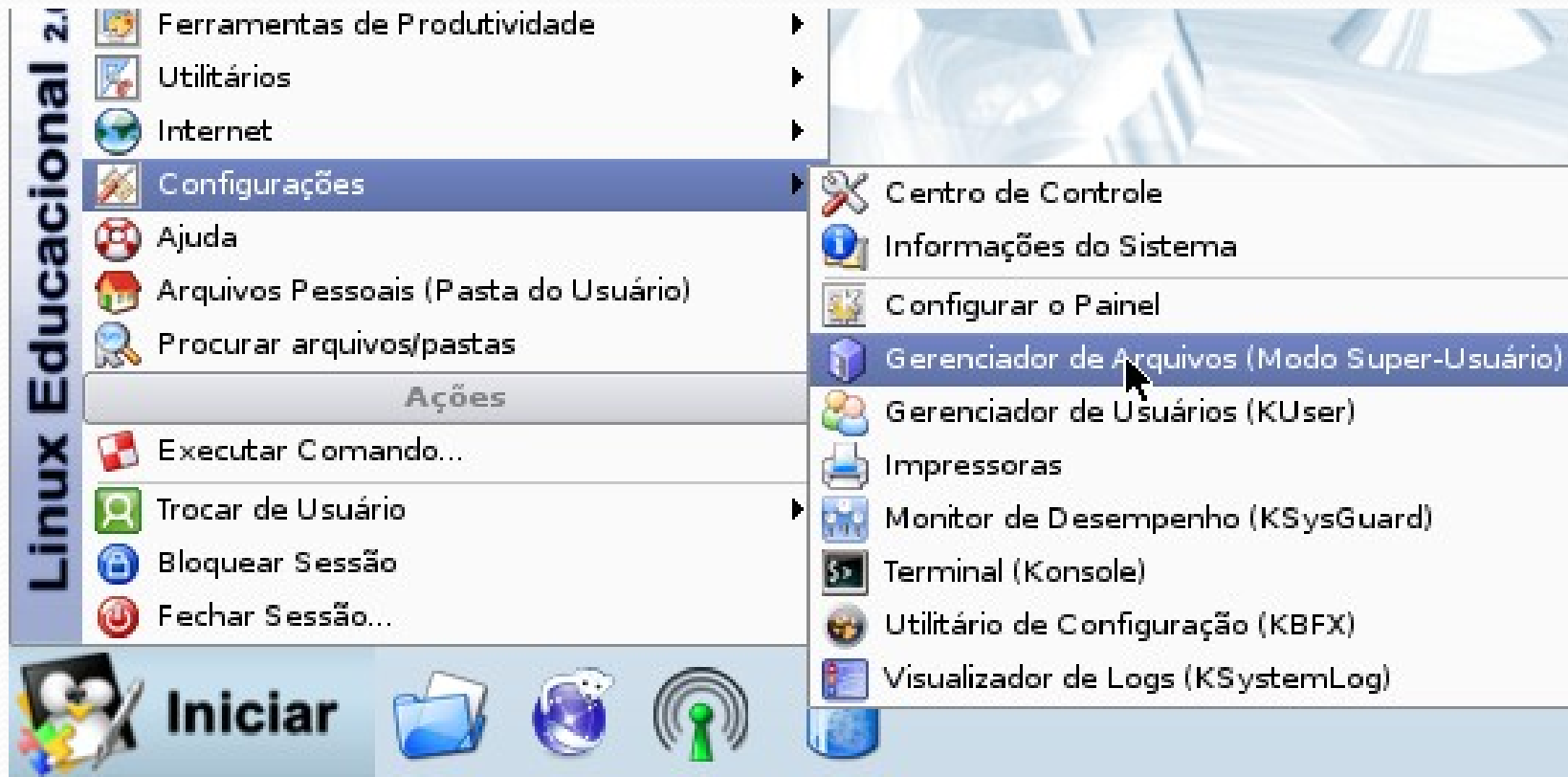
```
deb http://www.debian-multimedia.org etch main
```

```
deb http://www.debian-multimedia.org stable main
```

Atualizando o Sources.list

Veremos como acrescentar um repositório no sources.list

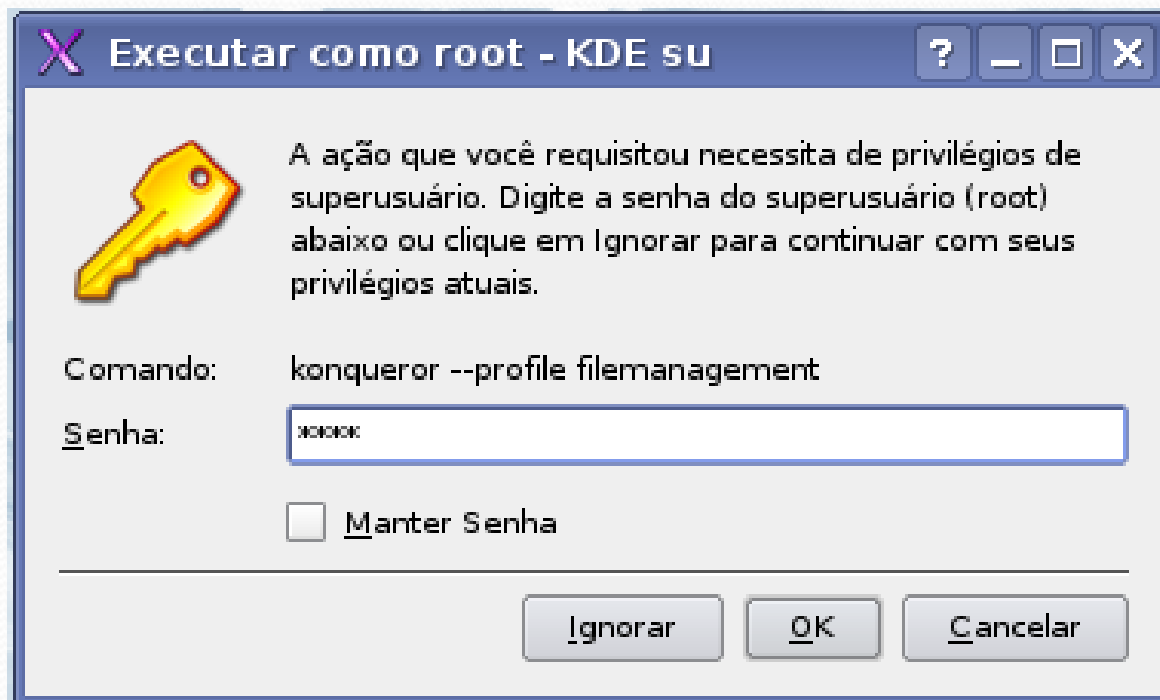
Clique no menu: **Iniciar – Configurações – Gerenciador de Arquivos (Modo Super-Usuário)**



Atualizando o Sources.list

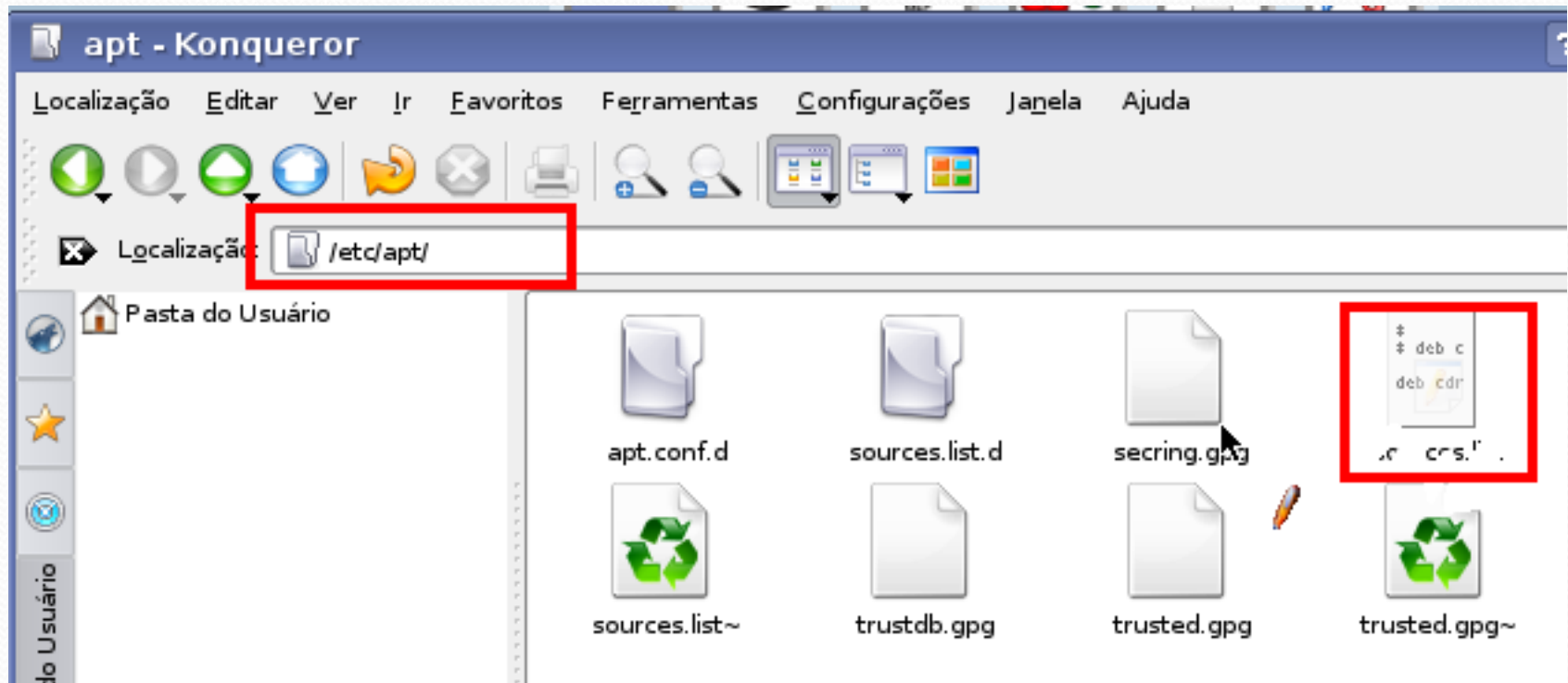
Digite a senha de root (super usuário) e tecele enter ou clique em ok.

Senha: qwe123



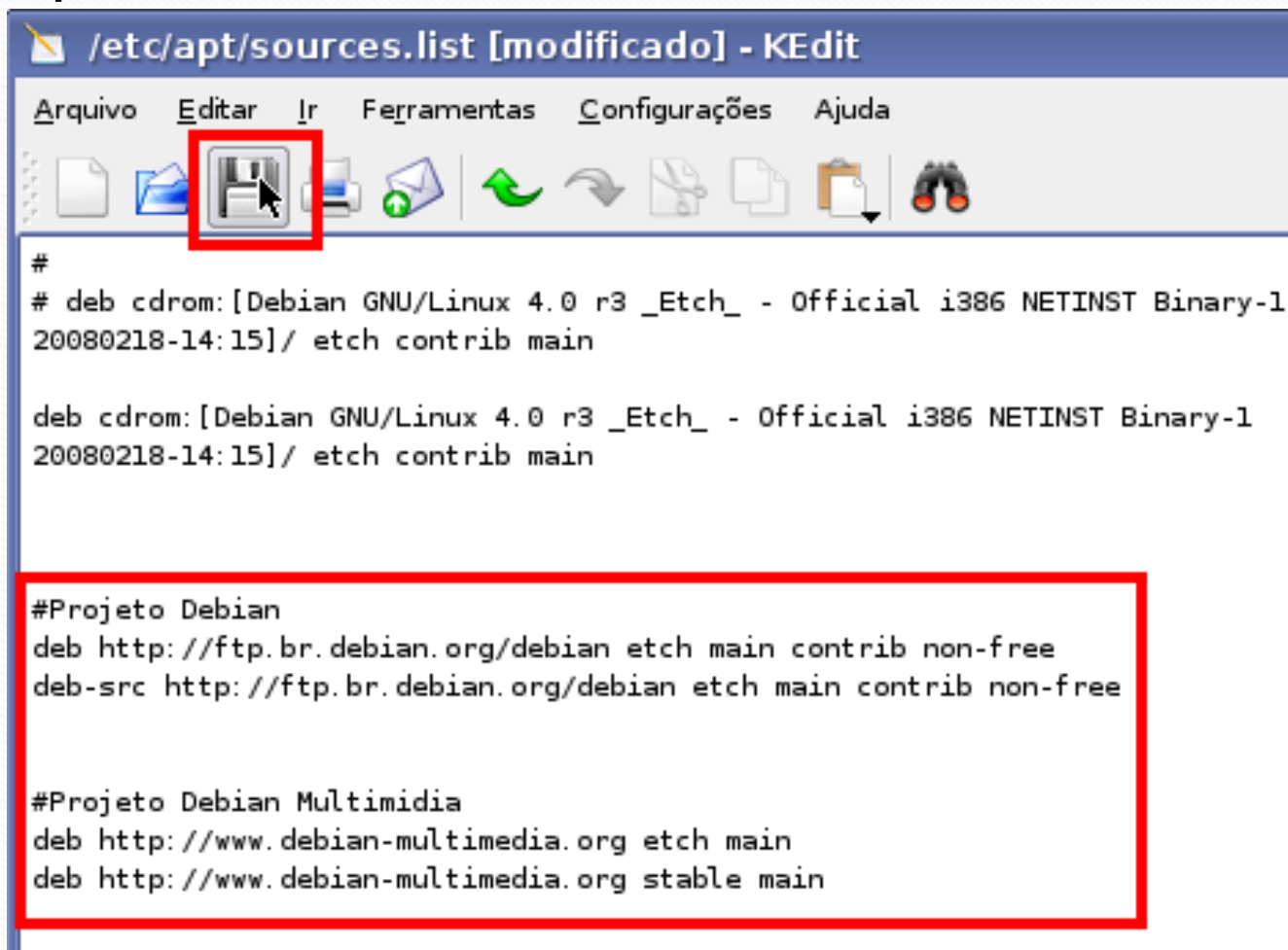
Atualizando o Sources.list

Na barra de endereço digite **/etc/apt/** e tecle enter
De um duplo clique sobre o ícone do arquivo
sources.list



Atualizando o Sources.list

Acrescente os repositórios e clique no ícone de disquete para salvar.



```
#
# deb cdrom:[Debian GNU/Linux 4.0 r3 _Etch_ - Official i386 NETINST Binary-1
20080218-14:15]/ etch contrib main

deb cdrom:[Debian GNU/Linux 4.0 r3 _Etch_ - Official i386 NETINST Binary-1
20080218-14:15]/ etch contrib main

#Projeto Debian
deb http://ftp.br.debian.org/debian etch main contrib non-free
deb-src http://ftp.br.debian.org/debian etch main contrib non-free

#Projeto Debian Multimedia
deb http://www.debian-multimedia.org etch main
deb http://www.debian-multimedia.org stable main
```

Instalar o Mandriva e o Kdenlive

Clique no menu **Iniciar - Configurações - Terminal (Konsole)**

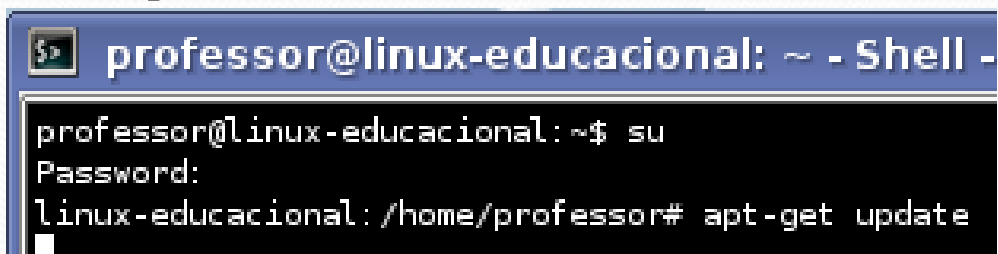


Instalar o Mandvd e o Kdenlive

Digite ***su*** e tecele enter;

Digite a senha de superusuário e tecele enter;
(qwe123)

Digite ***apt-get update*** e tecele enter



```
professor@linux-educacional: ~ - Shell -  
professor@linux-educacional:~$ su  
Password:  
linux-educacional:/home/professor# apt-get update
```

Após atualizar o banco de dados digite ***apt-get install mandvd kdenlive*** e tecele enter

```
linux-educacional:/home/professor# apt-get install mandvd kdenlive
```

Instalar o Mandvd e o Kdenlive

Digite **s** e tecele enter para aceitar que seja realizado o download das dependências

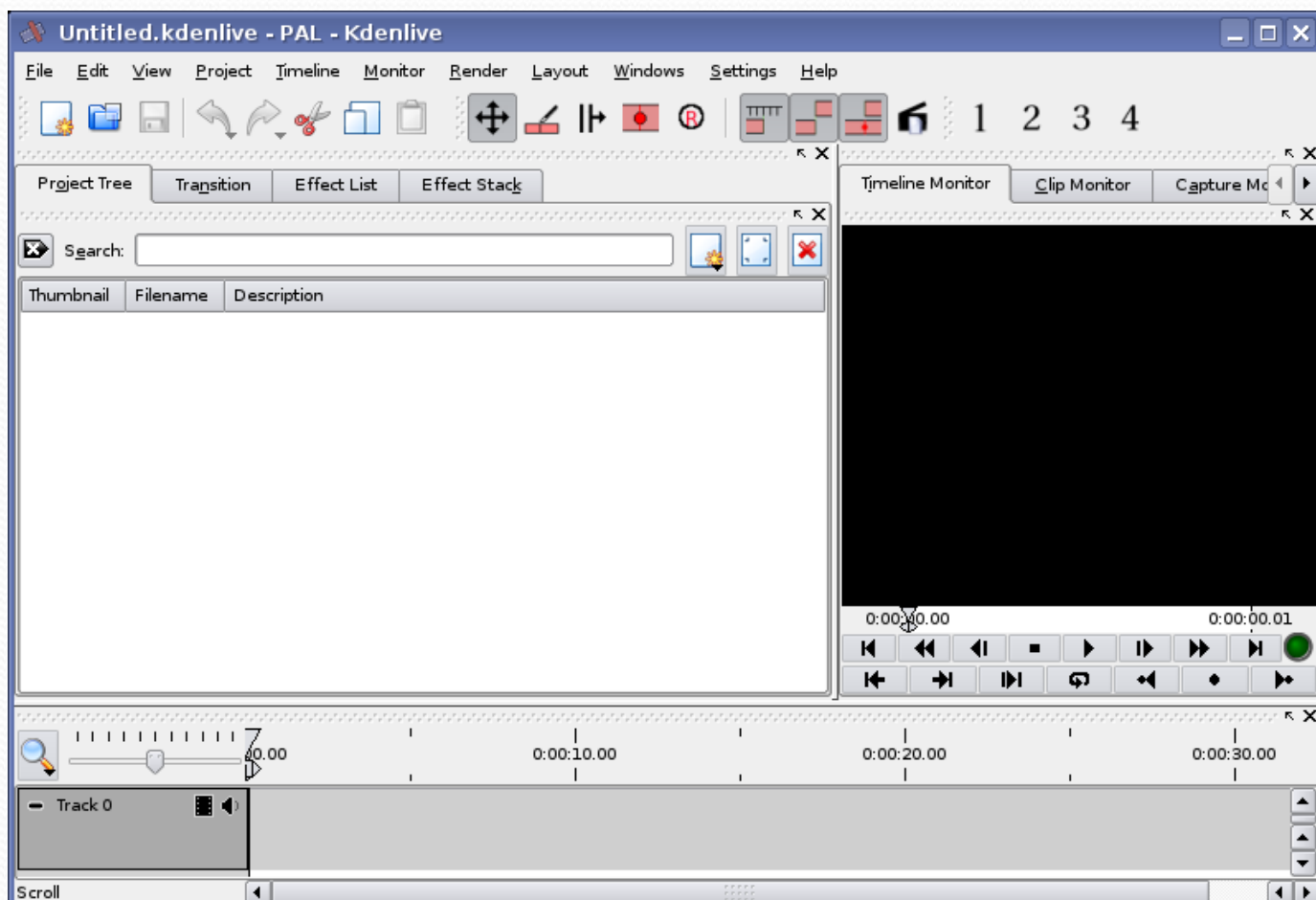
```
É preciso fazer o download de 16,2MB de arquivos.  
Depois de desempacotar, 40,9MB adicionais de espaço em disco serão usados.  
Quer continuar [S/n]? █
```

Quando surgir a seguinte linha significa que a instalação foi concluída com sucesso.

```
Instalando mandvd (2.4-0.0) ...  
linux-educacional: /home/professor# █
```


Edição de Vídeo - Kdenlive

Para abrir o Kdenlive acesse o menu **Iniciar - Multimídia - Kdenlive**



Edição de Vídeo - Kdenlive

Chegou a
hora de
trabalhar



Autorar DVD - ManDVD

Para abrir o ManDVD clique em menu **Iniciar - Executar**, na janela que se abre digite **mandvd** e tecle **e**



ERRO - ManDVD

Para corrigir um pequeno erro fixo do ManDVD abra o konqueror como root e edite o arquivo /usr/bin/dvd-slideshow

```
#####  
# Default variables  
# order of preference:  
# program defaults --> ~/.dvd-slideshowrc --> command-line args --  
> .txtfile settings
```

```
## setup program default variables (user configurable)
```

```
debug=0 # 0-2
```

```
pal=0
```

```
copy=0
```

```
low_quality=0
```

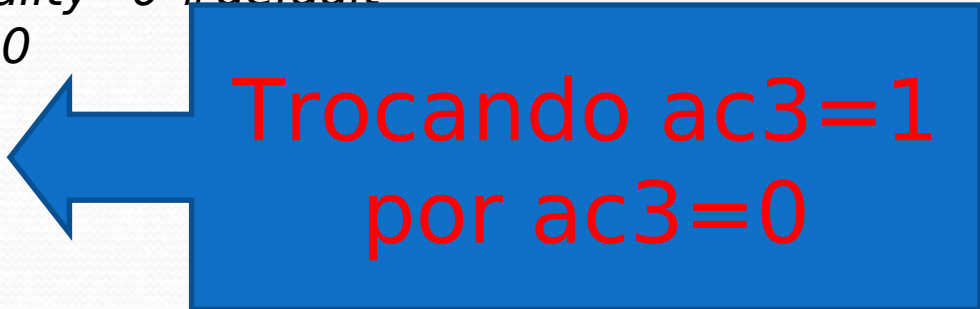
```
#medium_quality=0 #default
```

```
high_quality=0
```

```
autocrop=0
```

```
ac3=0
```

```
...
```



Trocando ac3=1
por ac3=0

ManDVD

Chegou a
hora de
trabalhar



Picasa

1. Edição do *sources.list*

Adicione o seguinte repositório ao *sources.list*:

```
deb http://dl.google.com/linux/deb/ stable non-free
```

2. Instalação

No prompt como administrador:

- para atualização do apt:

```
apt-get update
```

- para download do pacote:

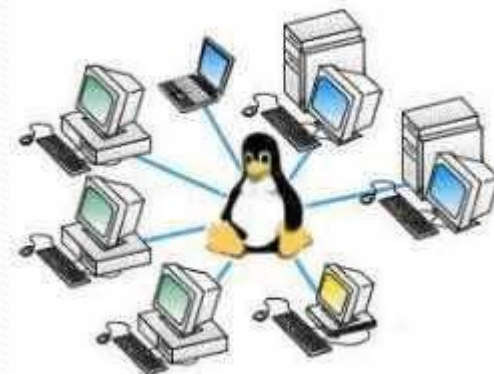
```
apt-get install picasa
```

3. Finalização

Um ícone do programa será adicionado ao seu menu. Na primeira execução do programa ele irá ler todos os diretórios a procura de [imagens](#).

Samba: Instalação

O Samba é um "software servidor" para Linux (e outros sistemas baseados em Unix) que permite o gerenciamento e compartilhamento de recursos em redes entre máquinas com linux ou windows.



Instalar o samba: `apt-get install samba smbfs smbclient`

Samba: Configuração

Edite o arquivo `/etc/samba/smb.conf` substituindo o seu conteúdo por:

```
[global]
workgroup = linux
netbios name = pc_01
server string = %h server (Samba %v)
name resolve order = lmhosts, host, wins,
bcast
printcap name = lpstat
encrypt passwords = Yes
wins support = yes
os level = 100
panic action = /usr/share/samba/panic-
action %d
invalid users = root
preserve case = no
short preserve case = no
default case = lower
[homes]
comment = Home Directories
create mask = 0700
directory mask = 0700
browseable = No
[aluno]
path = /home/aluno
available = yes
browseable = yes
writable = yes
```

Observação:

Este arquivo do samba cria um grupo de trabalho chamado *linux* e com o nome do computador *pc_01*, compartilhando a pasta do aluno.

Para os demais computadores você irá mudar o *netbios name = pc_01* para *pc_02* e assim sucessivamente.

Samba: Adicionando um Usuário

Para adicionar o usuário ALUNO ao samba digite no terminal:

smbpasswd -a aluno (pressione enter)

depois ele pedirá a senha; digite a senha *aluno* para padronizar o acesso

Pronto!!! agora é só reiniciar o samba digitando no terminal: */etc/init.d/samba restart*

Feito isso ele deverá funcionar na rede, tanto windows para linux quando linux para linux.

Wine

O wine é um emulador que permite rodar diversos programas da plataforma MS-Windows no Linux

apt-get install wine wine-utils